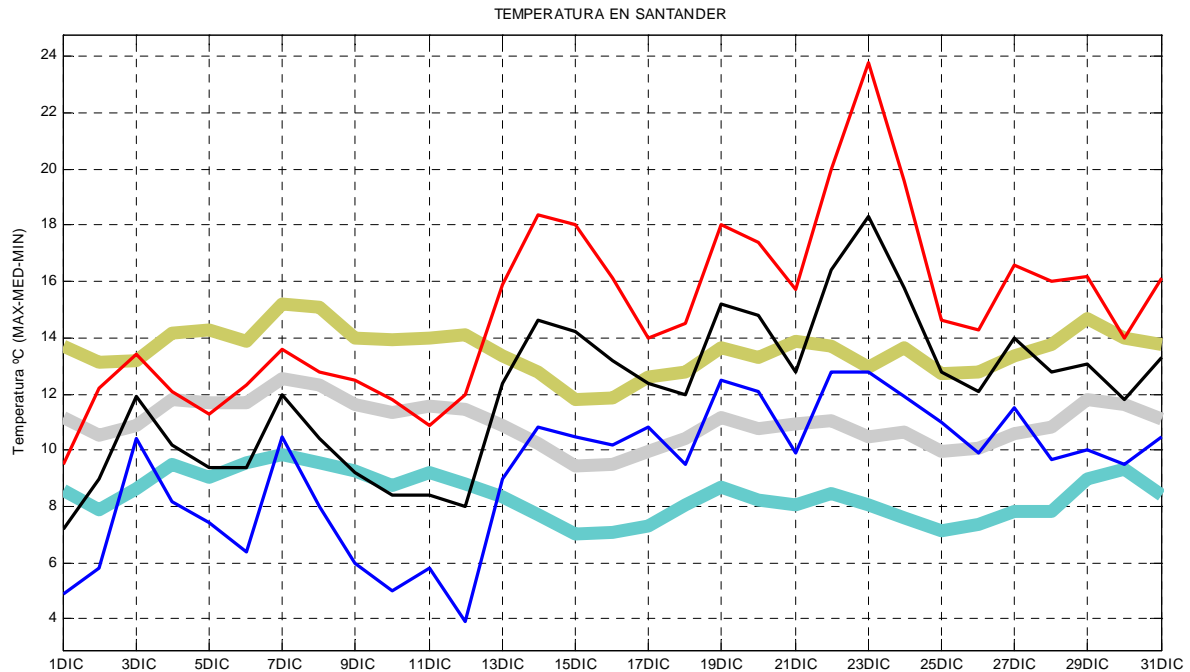




AVANCE CLIMATOLÓGICO DE DICIEMBRE DE 2012 EN CANTABRIA

TEMPERATURAS: Muy cálido en casi toda la región.

Aunque comenzó muy frío durante los 12 primeros días, pasó a ser muy cálido desde el día 13 hasta el 31 debido al predominio de los vientos del sur, resultando finalmente un mes muy cálido. El día 23 fue extremadamente cálido, con temperaturas muy elevadas para la época. En promedio para toda Cantabria, se ha registrado una temperatura media de 8.9 °C, 0.7 °C por encima de la media 1971-2000. Esta anomalía ha sido claramente más acusadas en la mitad sur y se ha evidenciado más en las máximas diurnas que en las mínimas nocturnas.

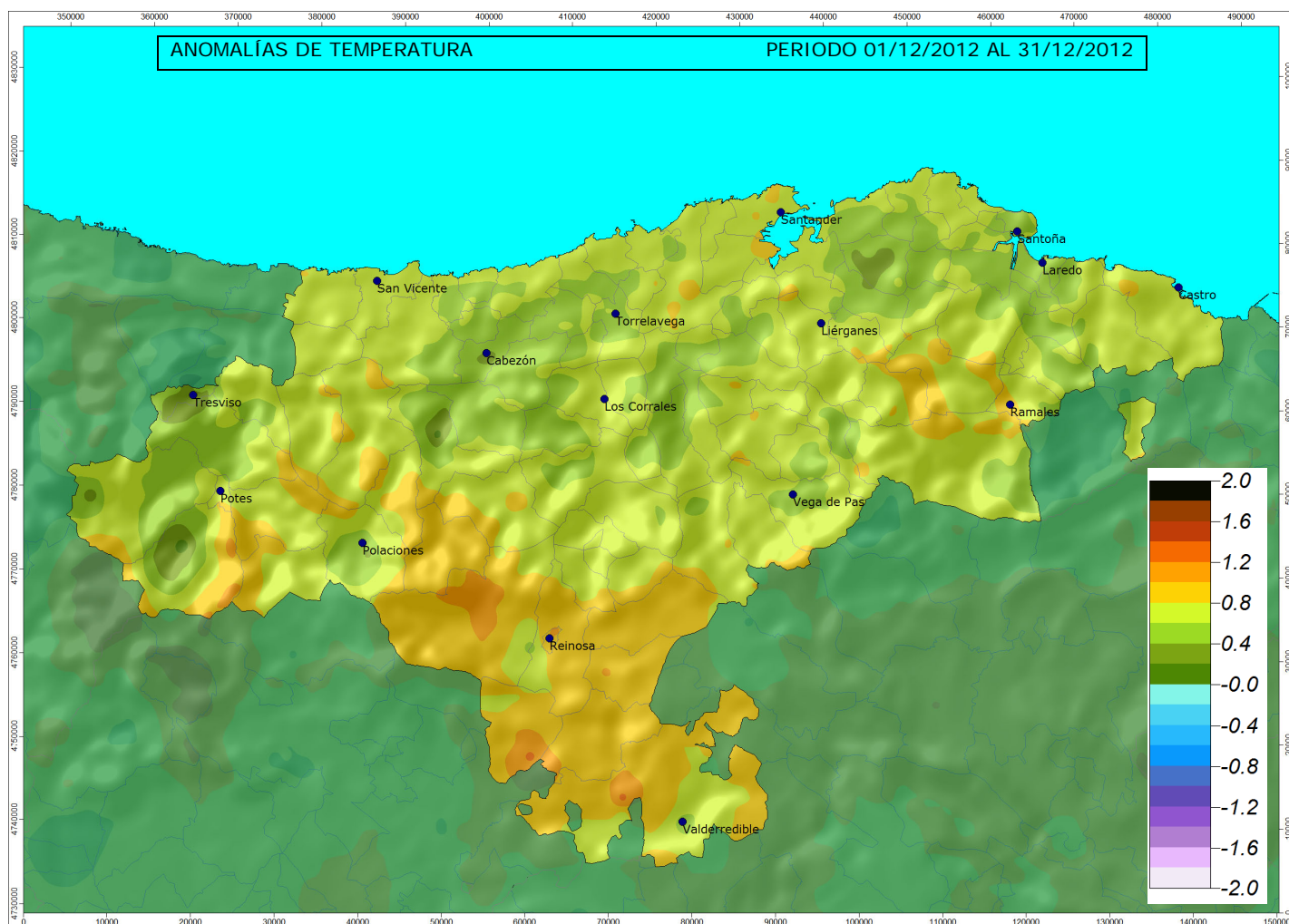


Las líneas gruesas indican los valores medios de las temperaturas máxima, media y mínima de la serie 1971-2000.

El mes de diciembre más frío desde 1931 fue el de 1933 con 3.9 °C y el más cálido el de 1989 con 11.8 °C de media. En suma, un atípico mes de diciembre que ha marcado un comienzo de invierno extremadamente cálido.

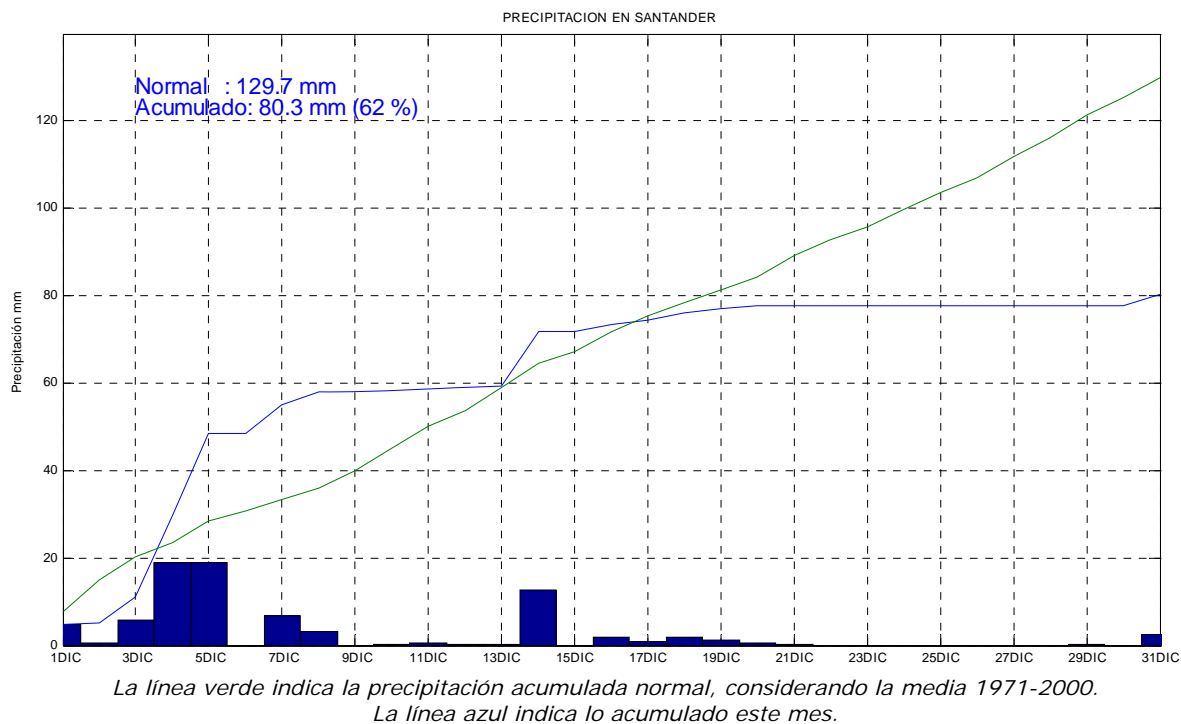
TEMPERATURA DICIEMBRE (°C)	MÍNIMA			MEDIA			MÁXIMA		
	NORMAL	2012	Carácter	NORMAL	2012	Carácter	NORMAL	2012	Carácter
TRETO	5.5	6.1	C	9.5	10.5	C	13.6	14.9	C
BAREYO	7	7.8	C	9.9	11	MC	12.9	14.2	MC
SANTANDER/PARAYAS	6.8	7.5	C	10.5	11.8	MC	14.2	16	MC
SANTANDER I,CMT	8.8	9.3	C	11.2	12.2	MC	13.7	15	MC
SANTANDER OJAIZ	6.1	7	C	9.9	11	C	13.8	15	MC
VILLACARRIEDO - SANTIBAÑEZ	4.4	5.2	C	8.6	9.5	C	12.9	13.7	C
TERAN	3.4	4.6	C	8.7	9.5	C	13.9	14.3	C
RUENTE	2.5	2.5	N	8.3	8.8	C	14.1	15	C
TORRELAVEGA-SIERRAPANDO	6.5	7.4	C	9.8	11	MC	13	14.6	MC
SAN VICENTE, FARO	6.5	6.8	N	9.9	10.8	C	13.2	14.7	MC
TAMA	2.6	2	N	7.6	7.9	C	12.6	13.7	C
TRESVISO	3.6	4	C	6.1	6.6	C	8.6	9.2	C
ALTAMIRA	5.8	6.9	C	10	10.7	C	14.2	14.4	N
CUBILLO DE EBRO	-0.5	0.8	N	4.1	4.8	C	8.7	8.8	N

Carácter termométrico del mes: "MF: Muy frío", "F: Frío", "N: Normal", "C: Cálido" o "MC: Muy cálido", según los quintiles de las temperaturas mensuales medias del periodo 1971-2000. ("E: Extremadamente" frío o cálido cuando se supera el récord del periodo). Las anomalías de temperatura están calculadas respecto a los valores medios del mes en la serie 1971-2000.



PRECIPITACIONES: Seco en la mitad norte y muy seco en el resto.

Mes de diciembre muy seco con un principio ligeramente húmedo continuando con el tiempo borrascoso que tuvo noviembre, que dejó nieve en cotas por encima de 900 m. A partir del día 12 un cambio en la circulación atmosférica bloqueó las borrascas que se vieron obligadas a circular más al norte, dejando vientos del sur que propiciaron tiempo seco y cálido, eliminando casi por completo la nieve en las montañas.

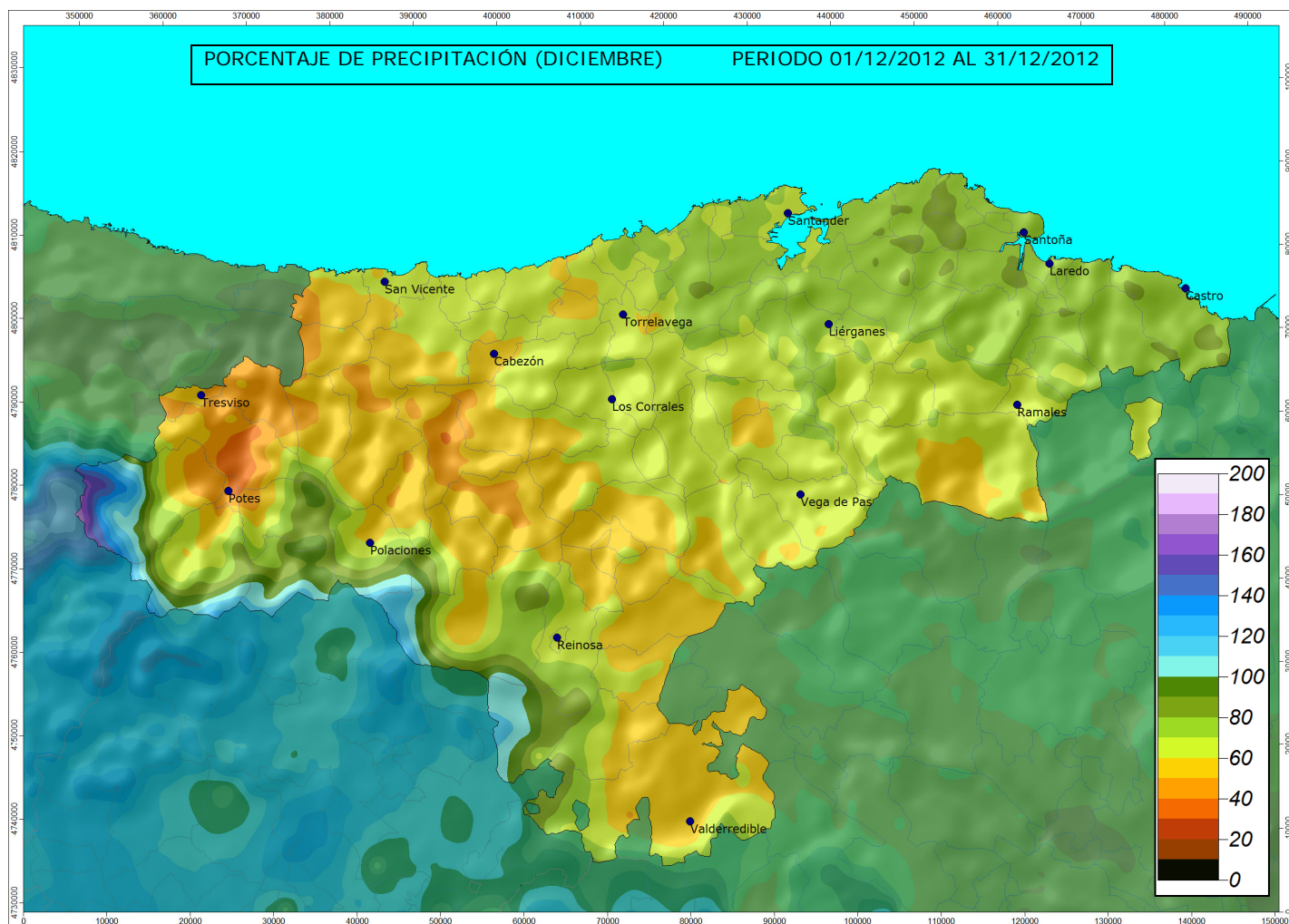


PRECIPITACIÓN DICIEMBRE (l/m ²)	TOTAL MENSUAL			AÑO HIDROLÓGICO OCTUBRE-DICIEMBRE		
	NORMAL	2012	Carácter(%)	NORMAL	2012	Carácter(%)
TRETO	123	118	N (96%)	405	406	N (100%)
BAREYO	149	144	N (97%)	485	500	H (103%)
SANTANDER/PARAYAS	119	91	S (76%)	406	385	N (95%)
SANTANDER I,CMT	112	80	S (71%)	367	340	N (93%)
SANTANDER OJAIZ	120	83	S (69%)	401	371	N (92%)
EL TOJO-REVILLA	130	90	S (69%)	428	362	S (85%)
VILLACARRIEDO - SANTIBAÑEZ	139	71	MS (51%)	439	410	N (93%)
ZURITA	128	71	MS (55%)	407	396	N (97%)
TERAN	133	45	MS (34%)	406	446	H (110%)
RUENTE	171	65	MS (38%)	513	523	N (102%)
TORRELAVEGA-SIERRAPANDO	125	70	S (56%)	408	357	N (88%)
TAMA	82	22	MS (27%)	245	280	H (114%)
TRESVISO	202	106	MS (52%)	631	704	H (112%)
ALTAMIRA	129	64	MS (50%)	418	417	N (100%)
CUBILLO DE EBRO	64	26	MS (41%)	178	183	N (103%)

Carácter pluviométrico del periodo: "MS: Muy Seco", "S: Seco", "N: Normal", "H: Húmedo" o "MH: Muy Húmedo", según los quintiles de las precipitaciones mensuales medias del periodo 1971-2000. ("E: Extremadamente" seco o húmedo cuando se supera el récord del periodo). El porcentaje de precipitación esta referido a las precipitaciones medias del mes del periodo 1971-2000.



AEMet



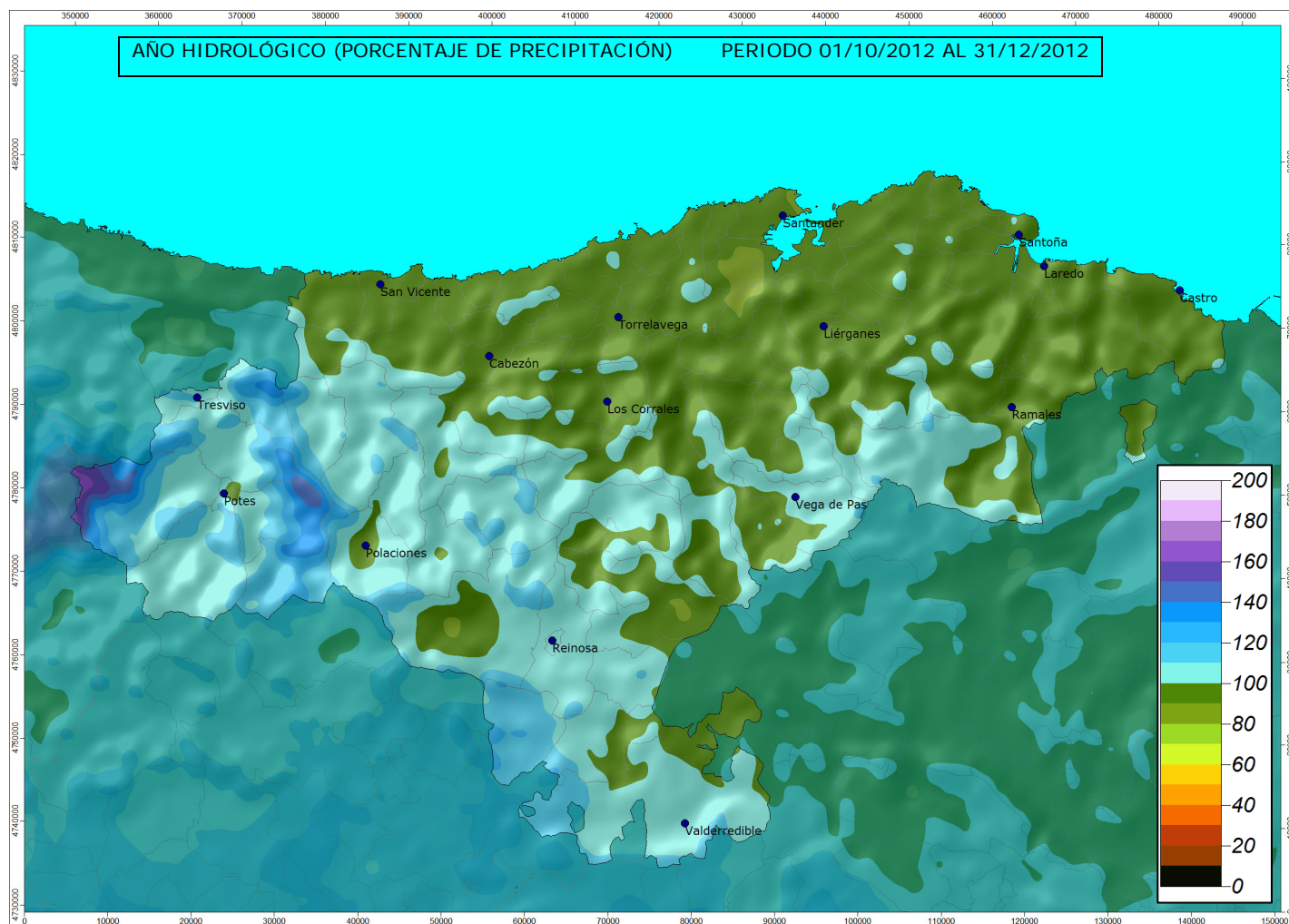
Con pocos días de precipitación, en la mayoría de los ayuntamientos ha habido déficit de precipitación durante este mes de diciembre. Solo en las zonas más altas del tercio suroccidental, especialmente en Liébana, ha estado normal o ligeramente por encima. En el resto el déficit ha sido muy notable especialmente en la mitad occidental. En promedio para toda Cantabria este mes de diciembre se han recogido 87 l/m², un 67% de los 130 l/m² de media en el periodo 1971-2000. El diciembre más seco desde 1931, fue el de 1991 con 11 l/m², y el más lluvioso el de 1950 con 404 l/m².



AEMet

Año hidrológico

Gracias a la abundancia de precipitaciones en los meses anteriores y a pesar de la sequedad de diciembre, normalidad absoluta en el año hidrológico.



En Santander a 10 de enero de 2013.

Nota: Los datos empleados para elaborar este avance climatológico son provisionales y están sujetos a una posterior validación.

©AEMET: Autorizado el uso de la información y su reproducción, citando a AEMET como autora de la misma.