



## Avance del Boletín Climatológico Mensual

Septiembre de 2016 en CANTABRIA

### Cálido o muy cálido, y seco

#### DESCRIPCIÓN CLIMATOLÓGICA

La primera decena de septiembre transcurrió casi sin precipitaciones y con temperaturas inusualmente altas. La lluvia se limitó a aparecer los días 7 y 8, y de forma escasa.

En la segunda decena, la región estuvo afectada por una borrasca atlántica que evolucionó sobre el Golfo de Vizcaya acompañada de un temporal de lluvias, persistentes e intensas con vientos de componente norte, en el centro y mitad oriental de Cantabria. El episodio, que se extendió entre los días 12 y 17, dejó más de 100 mm en Villacarriedo y Soba-Alto Miera, más de 90mm en Fuente Dé, más de 80 mm en Ramales y 74 mm en el aeropuerto de Santander, cantidad que se aproxima a la que se recoge normalmente en todo el mes. En contraste, sobre los valles occidentales y las comarcas del Ebro la lluvia recogida fue mucho menor: en Terán, 27 mm; en Tama, 15 mm; y en Mataporquera 8 mm.

El episodio de altas temperaturas registrado en los primeros días del mes, tuvo lugar por la irrupción de aire cálido procedente del norte de África, que hizo subir la temperatura por encima de 35° C en muchas localidades de la región, como en las estaciones de Ramales, S. Felices de Buelna y Terán de Cabuérniga, los días 6 y 12 de septiembre.

Durante la tercera decena predominó la circulación débil de origen atlántico, con frentes poco activos que dejaron días con precipitaciones débiles que alternaron con días anticiclónicos. Apenas se recogieron precipitaciones, y las temperaturas volvieron a los valores propios de esta época del año.

Tanto en términos de insolación recibida, como de viento, el mes puede considerarse normal.

Se han contabilizado 117 rayos en Cantabria, registrados en su mayoría el día 13.

#### DESCRIPCIÓN SINÓPTICA

Los primeros días dominó la presencia del anticiclón atlántico, centrado sobre las islas Azores y extendido sobre el Golfo de Vizcaya. Después, la presencia de una borrasca sobre el Atlántico, que favoreció la entrada de aire cálido del norte de África, hizo subir la temperatura de forma llamativa el día 6 y ocasionó las precipitaciones de los días 7 y 8. Durante la segunda decena, permaneció sobre el mar Cantábrico una borrasca atlántica con núcleo frío en niveles altos. El día 15 ocasionó un intenso episodio de lluvias con flujo húmedo de componente norte, que afectó especialmente a la mitad oriental de Cantabria. En la tercera decena se restableció la circulación zonal débil, que dejó algunas precipitaciones poco importantes.



AEMet

#### VALORES EXTREMOS EN LA REGIÓN DURANTE EL MES

- Temperatura máxima más alta: 39,0°C el día 12 en Terán. Efeméride\*.
- Temperatura mínima más baja: 2.5°C el día 21 en Nestares.
- Máxima precipitación recogida en 24h: 82,3 mm (l/m<sup>2</sup>) el día 15 en Villacarriedo.
- Racha máxima: 107 km/h el día 15 en Castro Urdiales.

\* Máxima temperatura alcanzada en un mes de septiembre desde que se inició la serie en 1992.

#### VALORES REGISTRADOS DE TEMPERATURA Y PRECIPITACIÓN

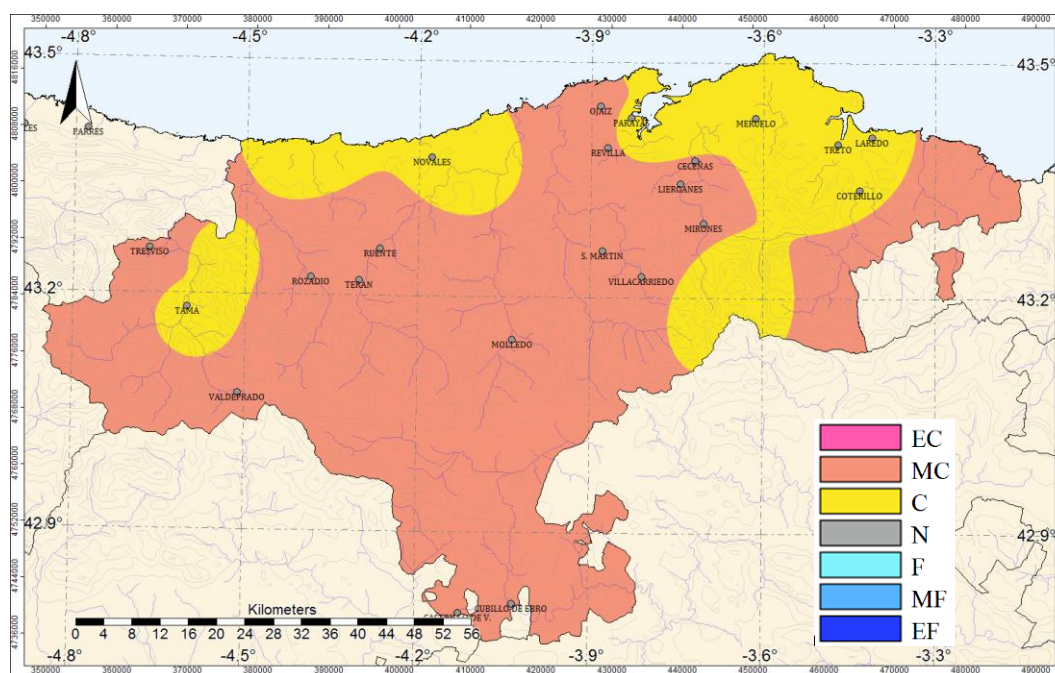
Estación	T media de las máximas (°C)	T media de las mínimas (°C)	T media mensual (°C) (valor normal)	Precipitación (l/m <sup>2</sup> ) (valor normal)
Parayas	24,2°	14,8°	19,5° (18,6°)	82,6 (83,1)
Santander	22,4°	16,5°	19,4°	73,4
Ojáiz	23,4°	15,4°	19,4° (18,1°)	88,3 (85,3)
Terán	25,6°	12,3°	19,0° (17,5°)	29,8 (70,3)
Tresviso	19,6°	12,4°	16,0° (14,9°)	72,9 (99,5)
Villacarriedo	24,3°	12,8°	18,5°	148,6 (92,2)
Tama	26,2°	12,0°	19,1°	16,2 (39,0)
Polientes	26,2°	9,1°	17,7° (17,1°)	8,0



AEMet

### CARÁCTER TÉRMICO

Septiembre ha sido muy caluroso en toda la región, salvo en el litoral, zonas bajas de Liébana, y comarcas del interior oriental, donde ha resultado cálido.

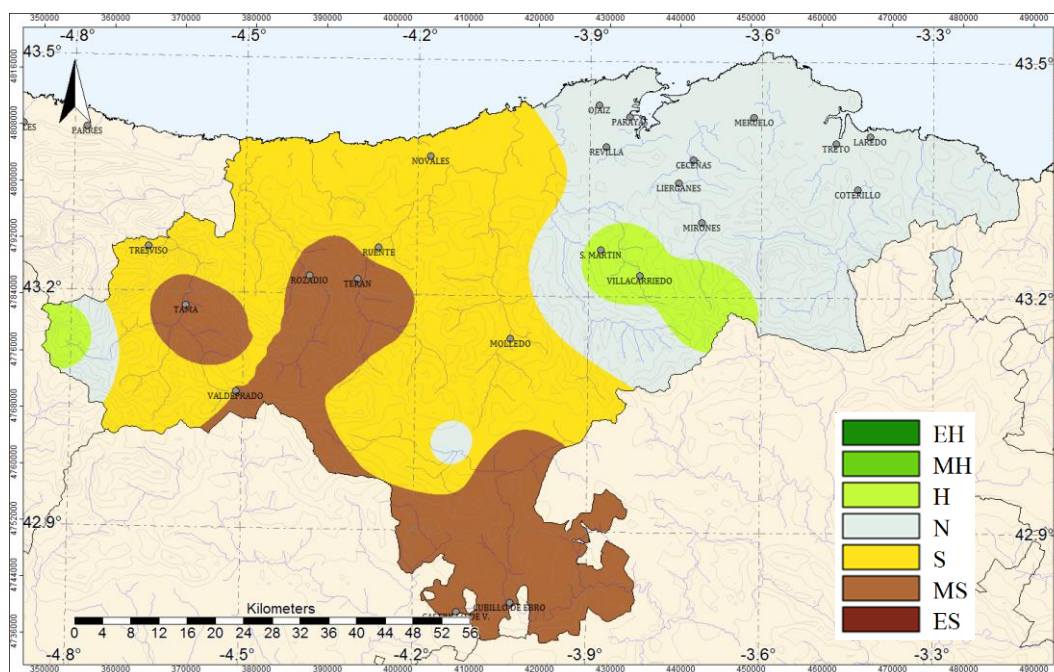


*Carácter térmico del mes de septiembre de 2016*

EC: Extremadamente cálido; MC: Muy cálido; C: Cálido; N: Normal; F: Frio; MF: Muy frío; EF: Extremadamente frío.

### CARÁCTER PLUVIOMÉTRICO

Las condiciones de la precipitación caída, han determinado un septiembre seco o muy seco en las comarcas de la mitad occidental y en los valles interiores, poco afectadas por el temporal, y un mes normal o húmedo en la mitad oriental, en especial en las montañas pasiegas.



#### *Carácter pluviométrico del mes de septiembre de 2016*

EH: Extremadamente húmedo; MH: Muy húmedo; H: Húmedo; N: Normal; S: Seco; MS: Muy seco; ES: Extremadamente seco.

*NOTA: Todos los datos y valoraciones que se incluyen en este avance climatológico tienen carácter provisional. A partir de enero de 2015 la información contenida en los Avances Climatológicos de AEMET está referida para todas las variables climáticas al nuevo periodo de referencia 1981-2010, por lo que pueden existir diferencias significativas con los resultados que se obtendrían con el periodo de referencia anterior (1971-2000) Las temperaturas se expresan en °C y las precipitaciones en mm (l/m<sup>2</sup>) En los observatorios no principales, se anota el valor medio de la serie en lugar del valor normal.*

Santander a 6 de octubre de 2016  
Delegación Territorial de AEMET en Cantabria

©AEMET: Autorizado el uso de la información y su reproducción citando a AEMET como autora de la misma.