



Avance del Boletín Climatológico Mensual

Agosto de 2016 en CANTABRIA

Muy cálido y muy seco

DESCRIPCIÓN CLIMATOLÓGICA

El mes de agosto se ha caracterizado por la ausencia de precipitaciones y las altas temperaturas. La primera decena comenzó con temperaturas altas, pero contenidas, y con precipitaciones intermitentes poco significativas. Los episodios de lluvia de los días 4 y 9 dejaron precipitaciones superiores a 10 mm, sólo en unas pocas estaciones del centro de Cantabria.

El resto del mes, estuvo marcado por la práctica ausencia de precipitaciones, con apenas cinco días de precipitación superior a un milímetro. Las temperaturas subieron durante la segunda decena del mes hasta superar los 30° C de máxima en muchos puntos de la región, tanto del interior como de la costa. La entrada de aire cálido norteafricano favoreció la presencia de noches calurosas, con temperaturas mínimas que rozaron los 20° C. en prácticamente toda Cantabria. Sin embargo, fue en la tercera decena cuando las temperaturas alcanzaron los valores más altos del mes, con máximas por encima de 40° C. El día 25 se alcanzaron en Terán los 40,5 °C, y en Ramales 40,6° C. También las temperaturas nocturnas fueron elevadas, con valores cercanos a los 20° C en gran parte de la región -e incluso superiores, en Tresviso, donde el día 23 se alcanzaron los 21,5°C; o en la estación de Ojáiz, que registró 20,6° C de temperatura mínima el día 26-.

La insolación ha estado en torno a los valores propios del mes, y no ha habido episodios de viento significativo. Se han registrado algunos episodios tormentosos sobre Campoo, Liébana y en la cabecera del Pas, prácticamente sin precipitación y con muy poca actividad eléctrica - 78 descargas contabilizadas en el conjunto de la región-.

DESCRIPCIÓN SINÓPTICA

Durante la primera decena el anticiclón de Azores ha permanecido ligeramente retirado hacia el oeste, lo que ha permitido la llegada del extremo de algún frente poco activo. A lo largo de la segunda, el anticiclón se ha reforzado sobre el Cantábrico favoreciendo la presencia del viento de nordeste y la formación de brisas. En los días centrales de esta segunda decena y en la decena final, la baja de origen térmico que se ha desarrollado sobre la Península Ibérica, ha permitido la llegada de aire del norte de África que ha elevado la temperatura hasta los atípicos valores del día 25.



AEMet

VALORES EXTREMOS EN LA REGIÓN DURANTE EL MES

- Temperatura máxima más alta: 40,6° C el día 25 en Ramales de la Victoria.
- Temperatura mínima más baja: 3,1° C el día 12 en Nestares.
- Máxima precipitación recogida en 24h: 37,4 mm (l/m²) el día 4 en Altamira.
- Racha máxima: 86 km/h el día 6 en San Vicente de la Barquera.

VALORES REGISTRADOS DE TEMPERATURA Y PRECIPITACIÓN

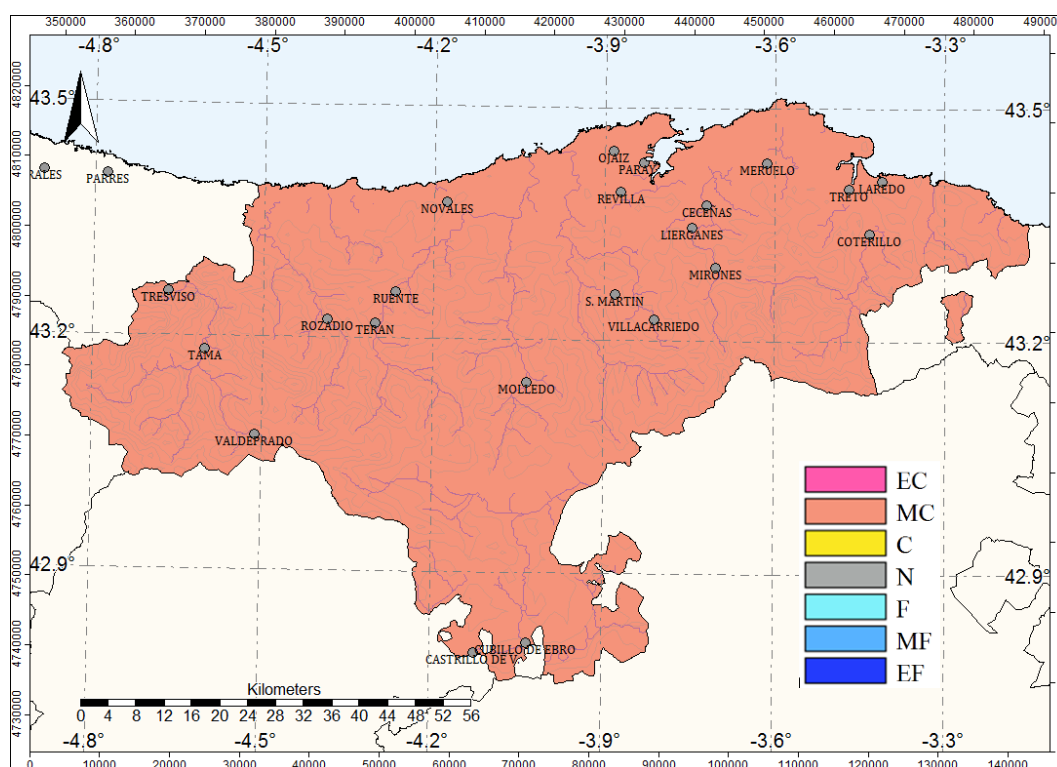
Estación	T media de las máximas diarias (°C)	T media de las mínimas diarias(°C)	T media mensual (°C) (valor normal)	Precipitación (mm) (valor normal)
Parayas	26,0°	16,0°	21,0° (20,3°)	18,2 (73,4)
Santander	23,6	17,5	20,5° (20,3°)	15,4 (43,5)
Ojáiz	25,4	16,5	21,0° (19,8°)	15,4 (77,3)
Terán	27,5	13,5	20,5° (19,2°)	27,0 (59,7)
Tresviso	21,6	13,7	17,6° (16,3°)	54,8 (75,7)
Villacarriedo	25,7	13,8	19,8° (18,7°)	31,6 (84,8)
Tama	28,0	13,8	20,9° (20,1°)	5,2 (27,9)
Polientes	29,7	9,6	19,7° (18,4°)	3,5



AEMet

- **Carácter general las temperaturas**

En toda la región la temperatura ha estado por encima de lo normal, y el mes ha resultado muy cálido.



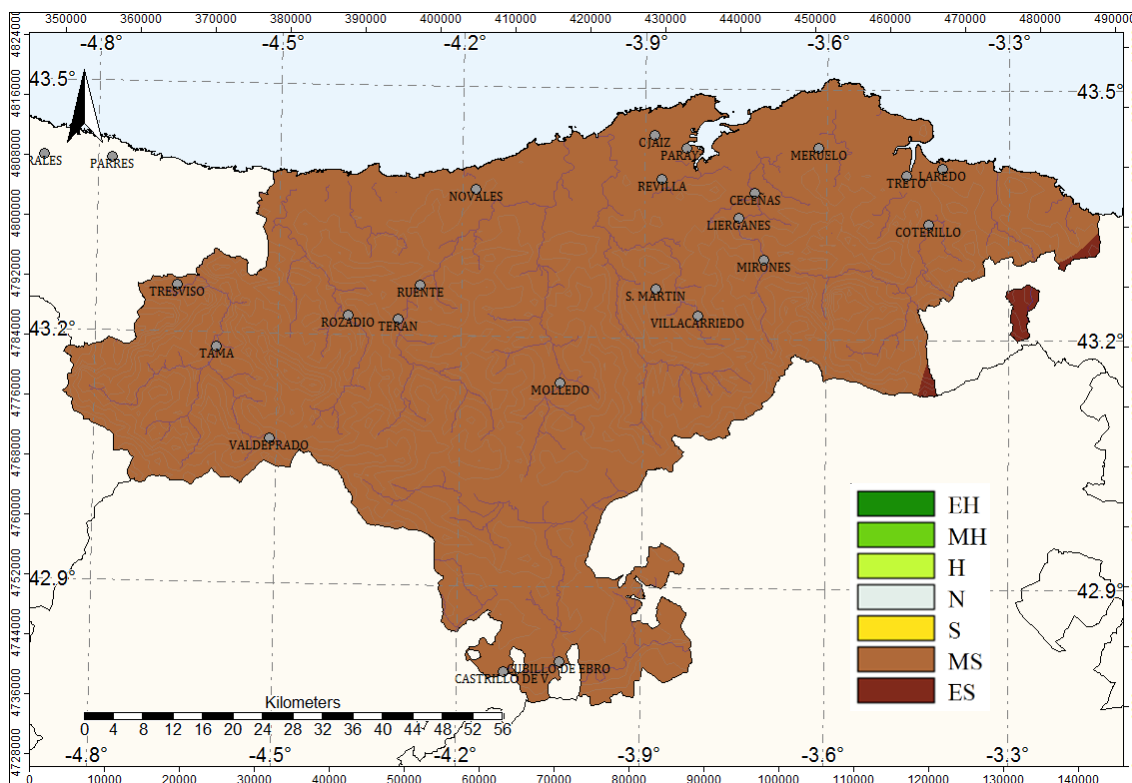
Carácter térmico del mes de agosto de 2016

EC: Extremadamente cálido; MC: Muy cálido; C: Cálido; N: Normal; F: Frío; MF: Muy frío; EF: Extremadamente frío.



AEMET

- **Carácter general de la precipitación**
Agosto ha resultado muy seco en toda la región.



Carácter pluviométrico del mes de agosto de 2016

EH: Extremadamente húmedo; MH: Muy húmedo; H: Húmedo; N: Normal; S: Seco; MS: Muy seco; ES: Extremadamente seco.

NOTA: Todos los datos y valoraciones que se incluyen en este avance climatológico tienen carácter provisional. A partir de enero de 2015 la información contenida en los Avances Climatológicos de AEMET está referida para todas las variables climáticas al nuevo periodo de referencia 1981-2010, por lo que pueden existir diferencias significativas con los resultados que se obtendrían con el periodo de referencia anterior (1971-2000) Las temperaturas se expresan en °C y las precipitaciones en mm (l/m²) En los observatorios no principales, se anota el valor medio de la serie en lugar del valor normal.

Santander a 6 de septiembre de 2016
Delegación Territorial de AEMET en Cantabria

©AEMET: Autorizado el uso de la información y su reproducción citando a AEMET como autora de la misma.

MINISTERIO
DE AGRICULTURA, ALIMENTACIÓN
Y MEDIO AMBIENTE

Agencia Estatal de Meteorología