

## Avance del Boletín Climatológico Mensual

Febrero de 2015 en CANTABRIA

### Extremadamente húmedo y muy frío

#### DESCRIPCIÓN CLIMATOLÓGICA

El mes de febrero se ha caracterizado por la presencia simultánea de condiciones meteorológicas poco frecuentes. Puede calificarse de extraordinaria la cantidad de precipitación recogida en la mayor parte de la región, y en particular en los valles cantábricos del centro; ha sido extraordinaria la cantidad de nieve acumulada en las zonas altas de la mitad occidental; ha sido extraordinario también el oleaje registrado el día 24, y todo en un ambiente dominado por las bajas temperaturas.

La primera decena estuvo caracterizada por la abundante precipitación caída, el ambiente frío y los fuertes vientos. Se produjeron tormentas el día 1. La altura de la isoterma de 0° C se situó en promedio durante estos días en torno a 950 m. lo que favoreció la acumulación de grandes espesores de nieve en cotas relativamente bajas. Las temperaturas máximas estuvieron casi toda la decena por debajo de 10° C en toda Cantabria y las mínimas no alcanzaron los 5° C. El viento sopló con intensidad entre los días 1 y 5, con rachas por encima de 80 km/h en muchas comarcas de la región.

Al comenzar la segunda decena del mes se suavizaron las temperaturas aunque permanecieron todavía ligeramente por debajo de las que corresponden a esta época del año. Se mantuvo la llegada de aire atlántico húmedo, pero con la altura del nivel de 0° C en torno a 1600 m, la precipitación en forma de nieve se limitó a las zonas montañosas de mayor altitud.

En la tercera decena el ambiente térmico se mantuvo sin cambios apreciables, mientras que la lluvia volvió a aparecer a diario. La isoterma de 0° C se situó a 1630 m. en promedio, así que la presencia de la nieve se limitó también en estos días a las zonas altas de montaña.

Este periodo tan lluvioso ha venido acompañado de insolación muy escasa. Apenas 43 horas ha brillado el sol en el observatorio del aeropuerto de Santander. El valor más bajo desde que comenzaron los registros en 1978, e inferior por tanto al anterior mínimo de 49 horas de febrero de 2013.



AEMet

### VALORES EXTREMOS EN LA REGIÓN DURANTE EL MES

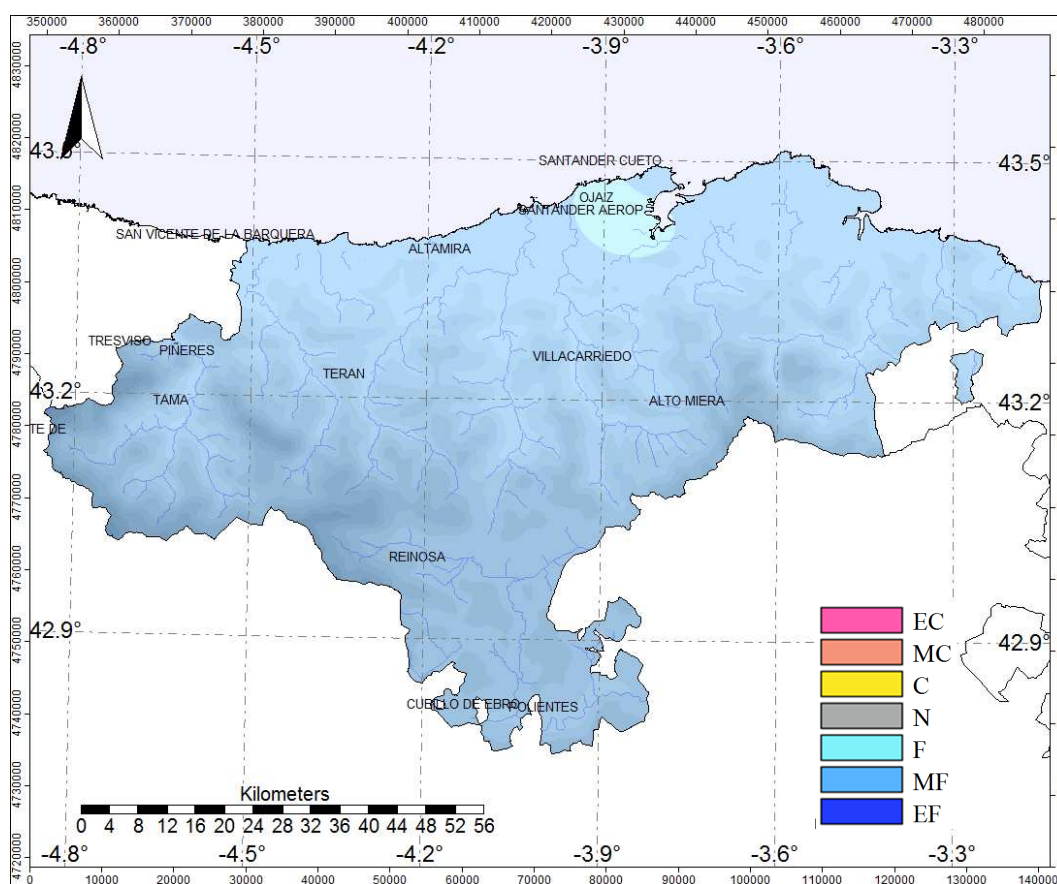
- Temperatura máxima más alta: 17.6[T] °C el día 28 en Tama
- Temperatura mínima más baja: -12.9 °C el día 10 en Cubillo de Ebro.
- Máxima precipitación recogida en 24h: 87.2 mm (l/m<sup>2</sup>) el día 25 en Soba Alto Miera.
- Racha máxima: 106 km/h el día 1 en San Vicente Faro.

### VALORES REGISTRADOS DE TEMPERATURA Y PRECIPITACIÓN

Estación	T media de las máximas diarias (°C)	T media de las mínimas diarias(°C)	T media mensual (°C) (valor normal)	Precipitación (mm) (valor normal)
Parayas	11.6°	5.0°	8.3° (9.8)	263.4 (92.2)
Santander	11.0°	6.3°	8.7° (10.5)	232.7
Ojáiz	11.3°	5.0°	8.2° (9.4)	266.9 (92.2)
Terán	10.4°	2.4°	6.4° (8.4)	445.9 (115.2)
Tresviso	4.7°	0.2°	2.4° (5.7)	562.6 (186.3)
Villacarriedo	9.5°	2.9°	6.2°	412.4 (129.8)
Tama	10.5°	2.1°	6.3°	191.1 (64.3)
Polientes	6.7°	-0.9°	2.9° (5.8)	131.8

- Comportamiento de las temperaturas.

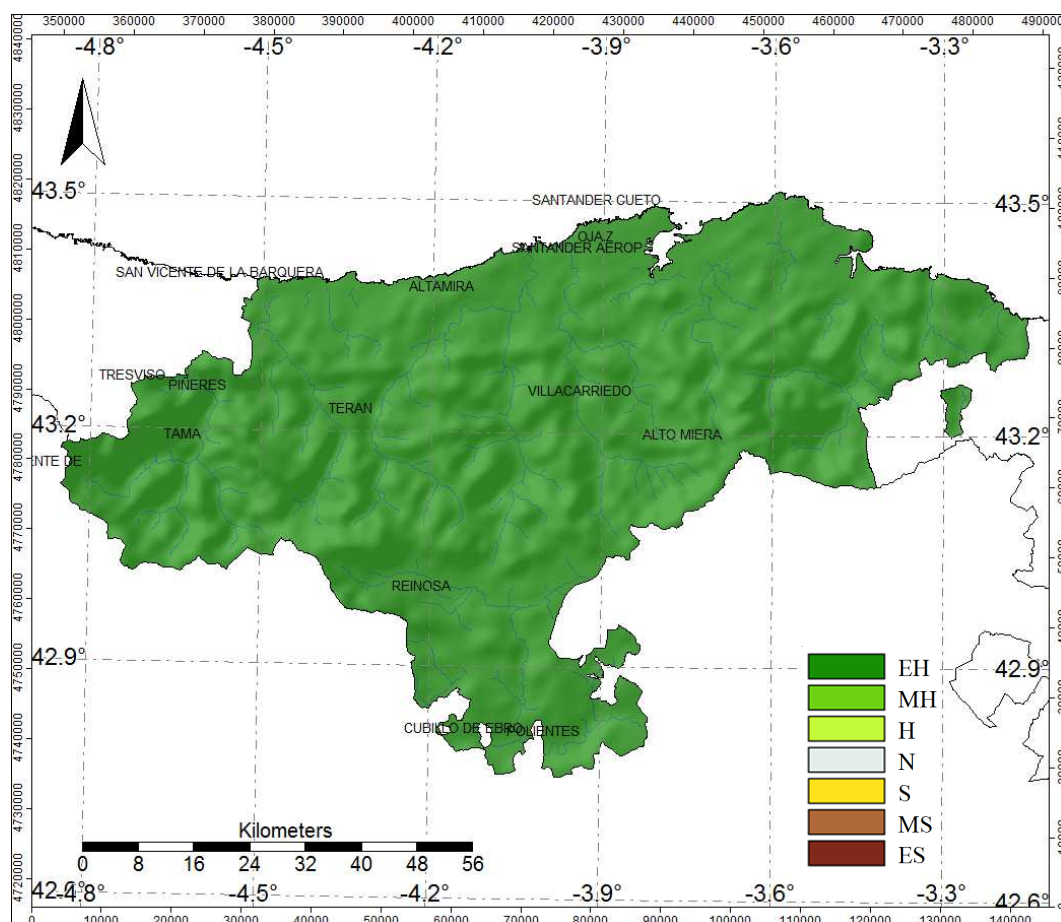
Las temperaturas se han mantenido durante todo el periodo por debajo de las habituales en esta época del año. Salvo en las estaciones del arco de la bahía de Santander, en toda la región febrero ha resultado muy frío, con temperaturas medias entre dos y tres grados inferiores a la normal.



*Carácter térmico del mes de febrero de 2015*

- Comportamiento de las precipitaciones.

Las precipitaciones han sido abundantes en toda la región, superando en la gran mayoría de las estaciones los registros máximos del mes de febrero hasta la fecha. Por esta razón atribuimos carácter excepcional a la precipitación recogida en este periodo.



Carácter pluviométrico del mes de febrero de 2015

NOTA: Todos los datos y valoraciones que se incluyen en este avance climatológico tienen carácter provisional.

A partir de enero de 2015 la información contenida en los Avances Climatológicos de AEMET está referida para todas las variables climáticas al nuevo periodo de referencia 1981-2010, por lo que pueden existir diferencias significativas con los resultados que se obtendrían con el periodo de referencia anterior (1971-2000)

Las temperaturas se expresan en °C y las precipitaciones en mm ( $l/m^2$ )

En los observatorios no principales, se anota el valor medio de la serie en lugar del valor normal.

Santander, a 5 de marzo de 2015  
Delegación Territorial de AEMET en Cantabria

©AEMET: Autorizado el uso de la información y su reproducción citando a AEMET como autora de la misma.